

! Uwaga, należy koniecznie przeczytać przed montażem!

Przepisy montażu i konserwacji dla kompensatorów tkaninowo-elastomerowych PEKOMP®

Magazynowanie:

Kompensatory należy pozostawić w ich opakowaniu i magazynować w suchym miejscu wewnątrz budynku.

Kompensatory wyjąć należy z opakowania, dopiero na krótko przed montażem.

Nie obciążać kompensatorów ciężkimi przedmiotami oraz chronić je przed ogniem i wyrzucanymi iskrami.

Przed dokonaniem montażu

Należy sprawdzić:

- kompletność dostawy.
- ilustracje otworów w kompensatorach, do kołnierza kanałowego i kołnierza luźnego.
- długość wbudowania.
- części stalowe pod kątem ostrych krawędzi i bryzgów po spawaniu.
- promienie krawędzi wewnętrznych luźnych kołnierzy ($R=3\text{ mm}$),
- W razie, gdy występują szybkości strumienia przepływu wynoszące ponad 20 m/sek. i/lub podciśnienie i/lub wielkości udziału materiałów stałych wynoszące ponad 50 mg/Nm³, to przewidziane muszą zostać kierujące przegrody z blachy. W razie, gdy wystąpi kierunek przepływu strumienia „w górę”, proszę porozumieć się z PEKOMP®.
- Przy mocowaniu kołnierza i w razie, gdy występuje nadciśnienie, użyte muszą zostać wkręty z łbami stożkowymi płaskimi. Musi być zapewnione to, że łby wkrętów nie mogą dotykać miecha kompensatora.
- Kołnierze kanałowe nie mogą posiadać żadnej listwy uszczelniającej. Użyte muszą zostać kołnierze płaskie bez obrzeża, które to są gładkie na całej wysokości.

W czasie dokonywania montażu

Należy mieć na uwadze to, iż:

- Kompensatory dostarczane są stanie do montażu. Strona zewnętrzna kompensatorów oznakowana jest etykietą PEKOMP®.
- Łby wkrętów muszą być zwrócone kierunku brzucha kompensatora. (W razie, gdy jest nadciśnienie, użyte muszą zostać wkręty z łbami stożkowymi płaskimi)
- Wszelkie wkręty, śruby powinny być zakładane ze środkiem Molykote lub pastą miedziową.
- W razie mocowania taśmy dociskowej do zawieszenia z naciągami, wewnętrzne śruby o łbach sześciokątnych miejsc docisku dokręcane są w zwykłym kluczem, o ile jest to możliwe ręcznie (bez środków pomocniczych).
Wszystkie miejsca docisku dokręcane muszą być przy tym w sposób równomierny po to, aby materiał kompensatora nie mógł tworzyć fałd.
- W razie mocowania kołnierzy, momenty dokręcające dla złącz śrubowych wziąć można z niżej zamieszczonej tabeli.

Wymiary kołnierzy		Momenta dokręcające w [Nm] dla zwykłego gwintu metrycznego, kl. wytrzymałości 8.8		
Odstęp otworowy	Szerokość profilu	M10	M12	M16
100	30	37	44	
120	30	45	53	
100	40	50	59	74
120	40		70	88
100	50		73	92
120	50		85	111
100	60		85	111
120	60			133

Jeśli wymiary kołnierzy oraz wielkości wkrętów, które Państwo mają, nie są zawarte w tabeli, to proszę zagadnąć nas na ten temat.

Po uruchomieniu przestrzegać należy następujących punktów:

- Po pierwszej eksploatacji na ciepło, jednak najpóźniej po 4-ech tygodniach, wszelkie śruby, wkręty należy dokręcić osiągając wartości wyżej podanych parametrów. W razie mocowania taśmy zawieszenia z naciągami, miejsca docisku muszą być dokręcane kilkakrotnie w wyżej opisany sposób, aż tkanina kompensatora zostanie osadzona.
- Kompensatorów nie można pomalować ani też lakierować.
- Kompensatorów nie wolno czyścić sprzętem o działaniu strumieniowo-parowym lub podobnym sprzętem (czyszczenie tylko przy użyciu wilgotnej szmatki).
- Kompensatory są odporne na warunki atmosferyczne i nie można nadbudowywać na nimi okapu, daszka.
- Kondensatory tkaninowo-elastomerowe – podobnie jak uszczelki, uszczelnienia – przewidziane są do montażu jednorazowego. Dwukrotny montaż kompensatorów nie jest dopuszczalny.
- Jeśli kompensatory zaopatrzone są w ochronę zabezpieczającą przed dotykiem, należy porozumieć się z PEKOMP®.

Proszę odwrócić kartkę !

! Uwaga, należy koniecznie przeczytać przed montażem!



Polski

Andere Sprachen
Other languages
Dans d'autres langues

QR Code:



! Uwaga, należy koniecznie przeczytać przed montażem!

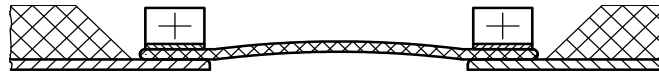
Izolacja zewnętrzna:

Zasadniczo nie można odizolować kompensatorów tkaninowych o temperaturach średnich, wynoszących ponad 200°C.

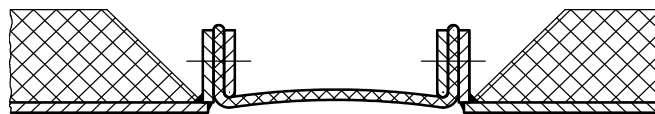
Izolację zewnętrzną przewodów należy wykonać odpowiednio do przedstawionych poniżej szkiców.

Zasadniczo musi być zapewnione to, żeby wystarczające wypromieniowanie ciepła odbywało się w obrębie miejsca docisku kompensatorów.

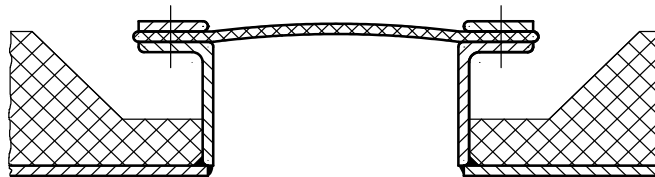
Forma budowy 01



Forma budowy 02/03



Forma budowy 04/05



! W razie nieprzestrzegania tych przepisów przepada gwarancja !

W sprawie dalszych zapytań wyjaśniających jesteśmy chętnie do Państwa dyspozycji pod napisanym adresem. Proszę zwracać się pod ten adres.



PEKOMP® Kompensatorenbau GmbH

Spielburgweg 23

D – 41844 Wegberg

Tel.: 0 24 34 / 99 70 – 10

Fax.: 0 24 34 / 99 70 – 11

E-mail: info@pekomp.de

Internet: www.pekomp.de

www.pekomp.de



Proszę odwrócić kartkę !

! Uwaga, należy koniecznie przeczytać przed montażem!

