

! Atención, a leer imprescindiblemente antes del montaje !

Prescripciones para el montaje y mantenimiento para compensadores de tejido y elastómero PEKOMP®



Spanisch

Andere Sprachen
Other languages
Dans d'autres
langues

QR Code:



Almacenamiento:

Almacenar los compensadores en sus envases, en un lugar seco dentro de un edificio. Sacar los compensadores de sus envases primeramente un poco antes de montarlos. No cargar los compensadores con objetos pesados y protegerlos contra incendios y la proyección de chispas.

Antes del montaje

revisar:

- si el suministro está completo,
- las plantillas de los agujeros de los compensadores respecto a la brida del conducto y de la brida loca.
- la longitud de montaje.
- si las piezas de acero tienen bordes agudos y chorreados de soldadura.
- los radios de los bordes internos de las bridas locas (R = 3 mm).

Durante el montaje

observar:

- las cabezas de los tornillos tienen que indicar hacia la panza del compensador.
- todos los tornillos tienen de montarse con Molykote o pasta de cobre.
- con una fijación con cinta de sujeción, los tornillos de hexágono interior de los puntos de sujeción se aprietan con una llave normal tanto como se pueda con la mano (sin medios auxiliares).

Aquí los puntos de sujeción tienen que apretarse ulteriormente de un modo uniforme de forma que el material del compensador no puede formar pliegues.

Tratándose de una sujeción con bridas, los pares de apriete de los tornillos pueden verse en el cuadro que se halla bajo estas líneas.

Dimensiones de la bridas en [mm]		Pares de apriete en [Nm]		
		Para rosca regulada métrica clase de resistencia 8.8		
Distancia entre agujeros	Anchura del perfil	M10	M12	M16
100	30	37	44	
120	30	45	53	
100	40	50	59	74
120	40		70	88
100	50		73	92
120	50		85	111
100	60		85	111
120	60			133

Si sus dimensiones de las bridas y los tamaños de los pernos no incluidos en la tabla, póngase en contacto con nosotros

Después de la puesta en marcha observe los siguientes puntos:

- Después del primer funcionamiento en caliente, pero lo más tardar después de 4 semanas, tienen que volverse a apretar todos los tornillos a los valores indicados sobre estas líneas. Los puntos de sujeción de la fijación de la cinta de sujeción tienen que volverse a apretar repetidamente de la forma descrita, hasta que se ha depuesto el tejido del compensador.
- Los compensadores no pueden pintarse ni laquearse.
- Los compensadores no pueden limpiarse con un aparato de chorro de vapor ni similares. (La limpieza puede hacerse con un trapo húmedo)
- Los compensadores están intemperizados y no pueden cubrirse con un tejido intemperizado.
- Si los compensadores se equipan con una protección a prueba de contacto, hay que consultar a PEKOMP®.

!P.f. siga al dorso !

! Atención, a leer imprescindiblemente antes del montaje !

! Atención, a leer imprescindiblemente antes del montaje !

Aislamiento exterior:

Los compensadores de tejido con temperaturas del medio superiores a 200 °C no deben aislarse por dentro.

El aislamiento exterior de las tuberías debe realizarse según los esbozos bajo estas líneas.

Debe asegurarse que se tenga una suficiente radiación térmica en el área de sujeción de los compensadores.



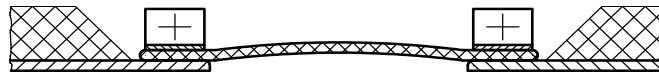
Spanisch

Andere Sprachen
Other languages
Dans d'autres
langues

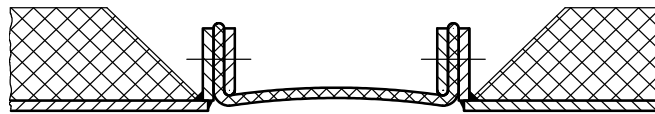
QR Code:



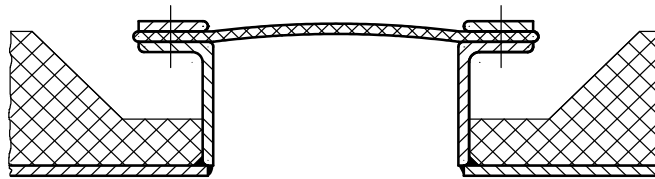
Tipo de construcción 01



Tipo de construcción 02/03



Tipo de construcción 04/05



¡Al no tener en cuenta estas prescripciones, se suprime la garantía!

Estaremos con mucho gusto a su entera disposición si tiene alguna pregunta que hacemos. Diríjase a la dirección bajo estas líneas.



PEKOMP® Kompensatorenbau GmbH

Spielburgweg 23

D – 41844 Wegberg

Tel.: +49 (0) 24 34 / 99 70 – 10

Fax.: +49 (0) 24 34 / 99 70 – 11

E-mail: info@pekomp.de

Internet : www.pekomp.de

www.pekomp.de



!P.f. siga al dorso !

! Atención, a leer imprescindiblemente antes del montaje !