

# ! Vigtigt, skal læses før montering !

## Indbygnings- og vedligeholdelsesforskrifter for PEKOMP®-vævs- og elastomer-kompensatorer



Andere Sprachen  
Other languages  
Dans d'autres langues

QR Code:



### Lagring:

Kompensatorerne lagres i deres emballage et tørt sted indendørs.

Kompensatorerne tages først ud af emballagen kort før montering.

Kompensatorerne må ikke belastes med tunge genstande og skal beskyttes ild og gnister.

### Før montering

#### Kontroller:

- Om leveringen er komplet.
- Om kompensatorernes huller passer til kanalflangen og den løse flange.
- Indbygningslængden.
- Ståldelene for skarpe kanter og svejseprøjt.
- Radierne på de løse flangers indvendige kanter (R=3 mm).
- Ved strømningshastigheder over 20 m/s og/eller faste stofandele over 50 mg/Nm<sup>3</sup> skal der anvendes styreplader. Ved strømningsretning „opad“ rettes henvendelse til PEKOMP®.

### Under montering

#### Bemærk:

- Kompensatorerne leveres i indbygningstilstand og **må ikke drejes mod venstre**. Kompensatorerne er udvendigt mærket med en PEKOMP®-etiket.
- Skruehoveder skal pege mod kompensatorens bug.
- Alle skruer skal monteres med Molykote eller kobberpasta.
- Ved fastgørelse med spændebånd spændes umbracoskruerne ved spændestederne så vidt muligt manuelt med en normal nøgle (uden hjælpemidler). Alle spændesteder skal spændes lige meget, så kompensatormaterialet ikke slår sig.
- Ved fastgørelse af flanger kan skruernes spændingsmomenter ses i tabellen nedenfor.

Flangemål		Spændingsmomenter i [Nm] for metr. normalgevind, styrkekl. 8.8		
Hul-afstand	Profil-bredde	M10	M12	M16
100	30	37	44	
120	30	45	53	
100	40	50	59	74
120	40		70	88
100	50		73	92
120	50		85	111
100	60		85	111
120	60			133

Hvis Deres flangemål og skruestørrelse ikke står i tabellen, skal De blot henvende Dem til os

### Bemærk følgende punkter efter idriftsættelse

- Efter den første varmdrift eller senest efter 4 uger skal alle skruer efterspændes til værdierne ovenfor. Ved fastgørelse med spændebånd skal spændestederne efterspændes som beskrevet ovenfor, indtil kompensatorvævet har sat sig.
- Kompensatorerne må ikke males eller lakeres.
- Kompensatorerne må ikke rengøres med en dampstråleenhed eller lignende. (Rengøring kun med fugtig klud)
- Kompensatorerne er vejrbestandige og må ikke overbygges med et halvtag.
- Vævs-kompensatorer er – ligesom pakninger – beregnet til engangsmontage.
- Hvis kompensatorerne skal forsynes med en berøringsbeskyttelse, rettes henvendelse til PEKOMP®.

Vend!

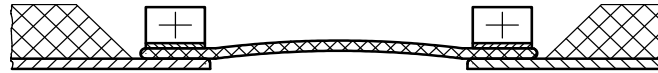
# ! Vigtigt, skal læses før montering !

# ! Vigtigt, skal læses før montering !

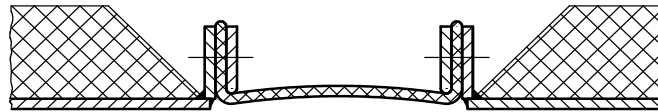
## Udvendig isolation:

Vævskompensatorer med mediumtemperaturer over 200 °C må aldrig isoleres. Ledningernes udvendige isolation udføres som vist på skitserne nedenfor. Det skal altid garanteres, at der er tilstrækkelig varmeudstråling i kompensatorernes spændingsområde.

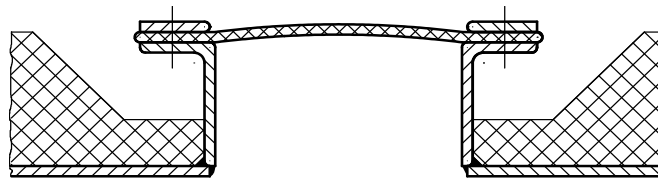
### Konstruktion 01



### Konstruktion 02/03



### Konstruktion 04/05



! Hvis disse foreskrifter ikke overholdes, bortfalder garantien!

Vi står gerne til rådighed, hvis De ønsker yderligere informationer. De kan henvende Dem ved nedenstående adresse.



PEKOMP® Kompensatorenbau GmbH

Spielburgweg 23

D – 41844 Wegberg

Tel.: +49 (0) 24 34 / 99 70 – 10

Fax.: +49 (0) 24 34 / 99 70 – 11

E-mail: [info@pekomp.de](mailto:info@pekomp.de)

Internet : [www.pekomp.de](http://www.pekomp.de)

[www.pekomp.de](http://www.pekomp.de)



Vend!

! Vigtigt, skal læses før montering !



Dänisch

Andere Sprachen  
Other languages  
Dans d'autres langues

QR Code:

